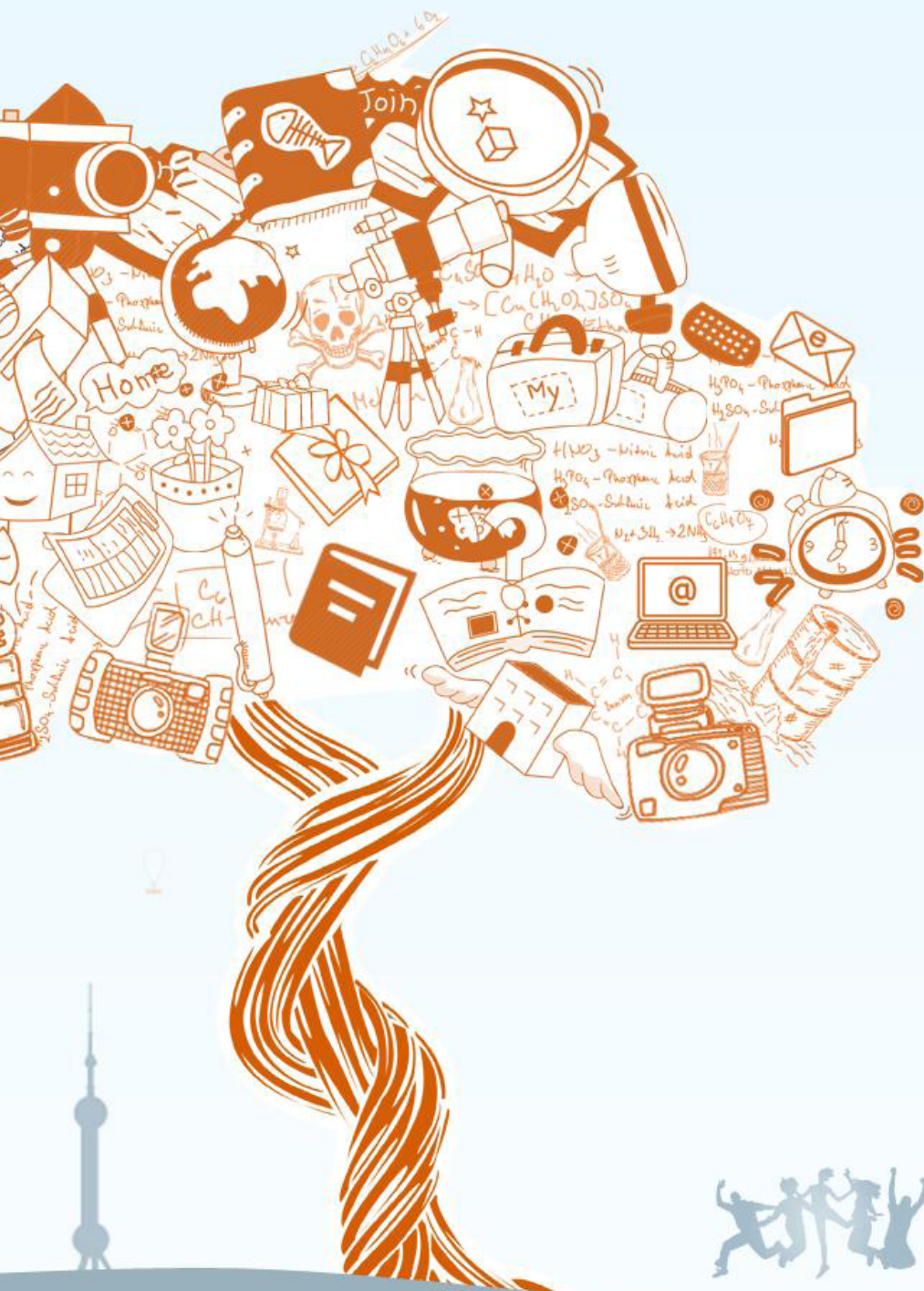




通信行业

2017校园招聘大礼包



通信行业2017校园招聘大礼包目录

一、	通信行业简介	3
1.1	通信行业定义	3
1.2	通信行业分类	3
1.3	通信行业特点	3
1.4	通信行业排名	4
1.5	通信行业现状发展	4
二、	通信行业 校园招聘介绍	8
2.1	通信行业 校园招聘时间回顾.....	8
2.2	通信行业招聘职位	8
2.3	通信行业应届生薪资待遇.....	9
三、	通信行业就业分析	11
3.1	通信行业人才需求	11
3.2	通信行业证书	11
四、	通信行业零接触	13
4.1	中国移动江门财务管理笔试一二面详细面经.....	13
4.2	河北联通校园招聘会试、面试、笔试经验.....	14
4.3	电信之路——从笔试到体检.....	15
4.4	我的第一次面试——华为研发.....	17
4.5	中兴综面结束，简单写下面经	18
五、	通信行业工作经历&感悟	19
5.1	关于电信两年的工作感悟.....	19
5.2	给师弟师妹们说说我所认识的中国移动	21
5.3	重庆移动 09 新人分享笔面试经验及薪酬福利	22
六、	通信行业 名企求职大礼包	23
6.1	中国移动	23
6.2	中国联通	23
6.3	中国电信	24
6.4	华为	25
6.5	中兴.....	25



一、通信行业简介

1.1 通信行业定义

通信行业所覆盖的领域相当广泛，今天通信业包括各种远距离信息传输，如电话、无线通信、物联网、有线/数字电视等。通信行业是发展最为迅速的行业之一，其巨大的市场潜力使各企业的竞争异常激烈。无论是通信、互联网还是有线电视，其随着技术的变化呈现高速的发展，各种融合了最新技术的产品相继出现，当前业内的发展趋势是实现更为高速安全的信息传输，与此相对应，技术的进步也带动了一些新兴领域的成长，如 IPTV 等数字技术。

当前我国企业为应对国际上的竞争压力，对新技术的研发力度不断加强，投入持续增加，国内拥有自主知识产权的国际领先技术产品越来越多。伴随通信业核心业务的发展，与之相关的产业也获得了成长的良机，当前以通信运营为核心，以客户服务及相关衍生业务为支持的产业链已经形成。通信业作为高技术领域，其快速发展需要大量人才的支撑，在录用人员的素质上，由于该产业具有较高的技术门槛，也对申请人提出了更为严格的要求。通常通信行业在人员选择时倾向那些有相关专业学术背景的申请人员，如软件工程领域会要求申请人具有熟练使用 Java, HTML, Haskell, VB, Python, Perl5, Maple, XML, Oracle, Linux 等开发工具，当然，对于一些项目管理岗位，那些既具有 IT 背景的毕业生又具商业学位毕业生将非常受欢迎。



1.2 通信行业分类

通讯行业职业分类

市场营销、市场管理、通信技术维护、信息管理、应用支持管理、应用开发管理

1.3 通信行业特点

通信行业是当前发展最快、最热门的行业，尤其是这两年科技的迅猛发展，软件业、IT 产业和通信产业开始逐步实现全方位融合，使得全球电信产业已经进入了新的大融合、大变革和大转型的时期，电信业正在大变革中逐步实现新的跨越式发展。

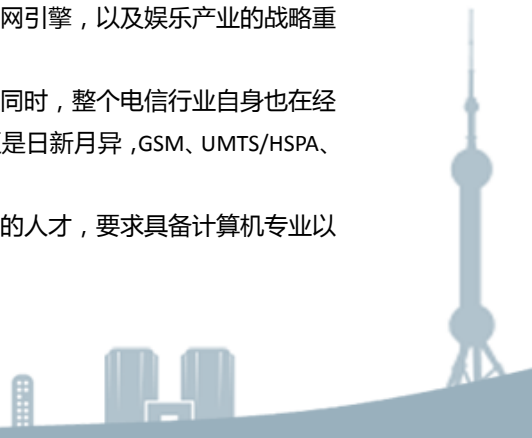
近几年中国通信业进行了大的重组，随着融合的进一步深化，围绕电信的相关产业链不断地增加，产业分工更加细化，电信业将面临新的融合格局。一些非通信企业利用技术进步，加速推出了新业务的融合。如内容服务提供商利用新技术的进步，特别是宽带（包括移动宽带和固网宽带）、IP 技术以及 Web2.0 的流行，结合自身业务优势，为用户提供新型业务。2008 年，内容服务将成为电信业务发展的重心。与此同时，互联网、IT 企业进军终端市场，加速移动互联网的进程。面对多媒体内容的需求，电信运营商通过自身拓展新业务领域以及以合作的方式向用户提供新的增值业务，不断扩大业务范围。例如：中国电信开始与华纳、百代、环球、等八家唱片公司，联合发布全新数字音乐服务——爱音乐(IMUSIC)，标志着传统运营商正式进入在线数字音乐市场。

曾经较为基础和单一的通信产业链，通过交错式的融合正在向应用层和复杂化的生态系统方向演进，而争夺这个生态系统的整合者地位将成为未来运营商、内容提供者、设备商、互联网引擎，以及娱乐产业的战略重点。



过去十年中，通信业以前所未有的加速度，成为发展最快的行业之一。但同时，整个电信行业自身也在经历着令人眼花缭乱的嬗变：改革、转型、创新、增值、服务、而电信技术的演进更是日新月异，GSM、UMTS/HSPA、IPTV、GPON 相继出现。

一般来说，通信行业招聘的毕业生，主要是有两类，一类是计算机应用类的人才，要求具备计算机专业以



及相关背景的人才，主要工作除了支撑整个系统（商务系统、客服系统、管理系统等等），还要进行新业务的研发和网络系统的维护。另一类是营销管理人才，负责网点渠道和客服中心。随着电信业大融合的发展趋势，其人才需求的范围也在扩大，有很多其他专业的毕业生将可以投身到这个行业当中。

1.4 通信行业排名

- | | |
|-----------------------|---------------------|
| 1 中国移动通信集团公司 | 26 海尔集团（通信部门） |
| 2 中国电信集团公司 | 27 中国电子产业集团（通信部门） |
| 3 中国网络通信集团公司 | 28 亨通集团公司 |
| 4 中国联合通信有限公司 | 29 中天科技股份有限公司 |
| 5 中国普天信息产业集团公司 | 30 富通集团有限公司 |
| 6 华为技术有限责任公司 | 31 江苏永鼎股份有限公司 |
| 7 上海贝尔阿尔卡特股份有限公司 | 32 亚信科技（中国）有限公司 |
| 8 中兴通讯股份有限公司 | 33 南京联创科技股份有限公司 |
| 9 UT 斯达康（中国）有限公司 | 34 港湾网络有限公司 |
| 10 中国邮电器材集团公司 | 35 D - Link 友讯网络 |
| 11 TCL 通讯设备股份有限公司 | 36 四川汇源科技产业（集团）有限公司 |
| 12 夏新电子股份有限公司（通信部门） | 37 江苏通光集团有限公司 |
| 13 熊猫电子集团有限公司（通信部门） | 38 浙江富春江通信集团 |
| 14 康佳集团股份有限公司（通信部门） | 39 成都国腾通讯（集团）有限公司 |
| 15 中国科健股份有限公司（通信部门） | 40 深圳市特发信息股份有限公司 |
| 16 铁道通信信息有限责任公司 | 41 浪潮集团有限公司（通信部门） |
| 17 广州金鹏集团有限公司 | 42 中国卫星通信集团公司 |
| 18 烽火通信科技股份有限公司 | 43 福建实达网络科技有限公司 |
| 19 大唐电信科技产业集团 | 44 新太科技股份有限公司 |
| 20 长飞光纤光缆有限公司 | 45 深圳市中讯天创通信有限公司 |
| 21 神州数码(中国)有限公司（通信部门） | 46 亿阳信通股份有限公司 |
| 22 广州南方高科有限公司 | 47 迈普（四川）通信技术有限公司 |
| 23 海信集团有限公司（通信部门） | 48 珠海汉胜工业有限公司 |
| 24 大连大显集团有限公司 | 49 联通国脉通信股份有限公司 |
| 25 联想科技集团（通信部门） | 50 摩比天线技术（深圳）有限公司 |
- 2010年7月份，前五十位

1.5 通信行业现状发展

1.5.1 通信运营业发展状况我国通信运营业在“八五”快速发展的基础上，于“九五”期间实现了跨越式的实质性飞跃。通信网络完成了从人工向自动、从模拟技术向数字技术、从小容量向大容量的转变，运营商的业务种类由单一向多种发展，覆盖全国的网络已有光纤、微波、卫星、移动通信、程控交换、数据与多媒体等多种，主要通信能力和业务量“九五”末比“八五”末翻了一番以上。

（一）主要通信业务发展情况

1、固定电话用户增长情况目前，我国固定电话用户总数已从上个世纪80年代的第17位上升到了世界第2位，平均增长率高达26.3%。截止2001年底，我国城市电话主线普及率达25.9线/百人，已通电话的行政村比重为83.0%，电话村比重为6.8%。

2、移动电话用户增长情况移动电话是我国通信业发展最迅猛的领域，我国移动通信仅用十多年的时间就达到了固定电话用一百多年才形成的用户规模。2001年底全国移动电话用户高达14481.2万户，雄居世界第一位。

3、数据用户增长情况随着互联网的兴起，数据通信逐步从最初低速、单一的业务发展成高速、多样化的业务，已成为我国通信业又一个高速增长的业务。1993年全国各类数据业务用户总和不到2000个，1998年就超过了100万，1999年达到379万。2001年互联网用户累计达1736.4万户，年度新增884.6万户。

(二) 运营商投资状况近几年我国通信业运营商固定资产投资基本上保持增长的态势，只在1999年由于中国电信分拆，运营商工作重点转入内部调整，投资有所降低。从增长速度看，没有明显的规律，2000年因为弥补1999年的投资减少而增长较快，2001年增长速度又有所减缓。1997年邮电全行业固定资产投资占国家投资比重为5.7%，2000年这一比例达到6.8%，提高了一个百分点，表明通信业高速发展建立在高投资的基础上。2002年中国电信又面临着重大重组，投资增长速度可能还会受到影响，行业发展速度也将延缓，但重组完成后将会再次加速，以弥补时间的损失。

(三) 运营商竞争格局近年来我国电信业锐意改革，产业逐渐转型，在国家和信息产业部一系列政策和措施的规范和引导下，目前初步形成了中国电信、中国移动、中国联通、中国吉通、中国网通、中国铁通及中国卫星通信等七大运营商竞争的局面，而且竞争已基本覆盖了所有的基础电信业务和电信增值业务领域。

从竞争格局上看，中国电信和中国移动分别在固定电话和移动通信两大基本电信业务中占据主导地位。在移动通信市场上主要是中国联通和中国移动竞争。在固定电话业务上，则主要是中国联通、中国铁通和中国电信竞争。中国网通和中国吉通主要是在IP电话业务上介入电信市场。其中，中国联通在移动电话市场中占有比固定电话更多的份额。

从发展趋势看，主导电信企业继续保持增长的同时其市场占有率逐渐下降，而新兴运营商则迅猛发展势头，特别是中国网通。到2001年6月底，中国电信业务收入占全部电信业务收入的比重已下降到52.4%，比2000年6月底的59%下降了6.6个百分点；中国移动的比重为37.6%，比2000年6月底的34.2%上升了3.4个百分点；中国联通的比重为9.6%，比2000年6月底的6.7%上升了2.9个百分点；中国网通、中国吉通和中国铁通所占份额由0.1%上升到了0.4%。在移动电话用户和长途光缆线路方面，中国联通的市场占有率已分别达到26.3%和23.4%，随着CDMA网络的建成投产，联通的市场份额还将大幅度提高。在IP电话业务方面，按通话时长计，中国电信的市场份额为76.5%，中国联通为18.4%，吉通公司为3.6%，中国网通为1.5%。中国网通在线路出租等业务领域也逐渐占有了一席之地。新组建的铁通公司依托原有的铁路通信网，通信网络覆盖面积仅次于中国电信，列全国第二位，专门从事固定电话、互联网、数据通信、IP电话等业务，已经开始发展其电信用户。中国卫星通信于2001年12月19日挂牌，主要经营通信、广播及其他领域的卫星空间段业务、卫星移动通信业务、基于卫星传输技术的语音、数据、多媒体通信业务和互联网、国际专线、VSAT等其他通信业务。

2001年12月，国务院批准了电信体制改革方案，国家将对现有的电信运营企业进行重组。

根据有关方案，中国电信现有资源划将分为南、北两部分，华北地区（北京、天津、河北、山西、内蒙古）、东北地区（辽宁、吉林、黑龙江）和河南、山东共10个省（自治区、直辖市）的电信公司划归中国电信北方部分；其余划归中国电信南方部分。北方部分和中国网络通信有限公司、吉通通信有限责任公司重组为中国网络通信集团公司；南方部分则保留为中国电信集团公司。

重组后的两大集团公司仍拥有中国电信已有的业务经营范围，南北两部分按光纤数和信道容量分别拥有中国电信全国干线传输网70%和30%的产权，以及所属辖区内的全部本地电话网。如果方案顺利实施，今后我国电信运营业将由七大运营商变为六大运营商，运营商数量虽然少了，但由于原来最强的中国电信被分拆，较弱的网通和吉通与中国电信北方部分合并，新的两大运营商竞争实力拉近，电信运营业的竞争将加强，而不是减弱。

(四) 宽带网发展现状宽带网是指传输速率超过1M，可以24小时连接的非拨号接入的网络基础设施及服务。宽带网传输速度快，传送数据量大，因而具有多媒体、互动性及个性化等特点。随着宽带技术的发展，预计在未来的宽带网上，可以运营新一代固定电话网和移动通信网，宽带成为下一代通信业竞争的焦点。

目前我国对接入网业务市场的管理政策尚未正式出台，但在信息产业部发出了《关于开放用户驻地网运营市场试点工作的通知》，在北京、上海、广州、深圳、济南、青岛、武汉、南京、杭州、宁波、厦门、重庆、成

都等 13 个城市宽带用户驻地网运营市场进行开放试点。2001 年，我国兴起了宽带接入网和用户驻地网建设的热潮，传统电信运营商和新兴电信运营商及一些网络经营管理公司纷纷大力投资宽带接入网建设。其中，中国电信拥有用户接入网络资源，并占领终端用户市场绝大份额，但其宽带接入网络比较陈旧，网络带宽、技术体制有待更新；中国联通、中国移动、中国网通、吉通通信、中国铁通、中国卫星等新兴的运营商目前还没有用户接入网络，但其网络采用的技术是最新的通信网络技术，具有技术上的优势。

当前主要宽带接入技术主要是 xDSL（数字用户线路），LMDS（本地多点分配系统），宽带卫星专线接入，HFC（Cable Modem），光纤以太网几种。由于我国网络用户比较集中，比较适合采用以太网接入方式。因此，目前以太网接入方式发展最好。以太网接入方式可提供 10M / 100M / 1000Mbps 高速访问速率，可以通过双绞线、光纤入户、光纤到楼（小区，5 类线入户）、无线接入（WLL）等方式到达用户，其中被认为最有前途的是光纤入户、光纤到楼和无线接入。

宽带网是一个新兴的产业，从目前市场竞争形势看，未来我国宽带接入服务产业可能将形成多元化的运营格局，不同运营商的业务发展战略也将呈现多样化。

1.5.2 通信制造业发展状况通信运营业的飞速发展为我国通信制造业带来了巨大的市场需求，也推动着制造业的技术进步，为制造业的发展形成了良好的产业基础。自二十世纪八十年代以来，通信制造业步入了高速发展的时期。

（一）技术进步显著在原邮电部以市场换技术战略思想指导下，通信运营业实施了跨越式的发展，如交换设备跨越纵横、空分程控交换，直接进入数字程控交换，传输跨越同轴电缆，采用光纤、卫星传输。通信制造业在市场压力促进下，技术水平迅速提高。

从二十世纪八十年代以来，通信制造业的技术发展经历了三个阶段。在 1988 年以前，技术发展以引进国外整套设备为主。1988 年原邮电部与比利时贝尔合资成立上海贝尔后，合资生产成为通信产品与设备制造技术提高的主要方式。一直到 1994 年巨龙 04 交换机开发成功，通信制造业的技术进步才进入了自主开发的高层次技术发展阶段。经过二十年的艰苦探索，我国通信制造业技术水平与国际先进水平的差距逐渐缩小，取得了令人瞩目的巨大成就。

在移动通信方面，信息产业部 1998 年 12 月开始实施的国家移动专项研究成果显著。我国在手机、基站和 GSM 移动交换机三个主要产品领域取得了突破，产品已接近或达到国际同类产品水平，手机已基本掌握了 GSM 移动手机协议软件的核心技术。在 GPRS 和第三代移动通信的方面，形成了包括 CDMA 系统、1800M 和 900MHz 的 GSM 交换设备、基站设备、短信息中心、移动智能网、信令网、IP 网关等在内的适合我国通信网络建设的整套设备生产技术和解决方案。

2001 年 7 月 5 日，TD-SCDMA 获得国际认可，成为国际标准之一。

在光通信方面，光纤、光传输设备、DWDM、光时分复用、光 CDMA、光 ATM 交换机、光孤子传输等研究都有较大进展。如国际上现有的光纤类型我国都有重要的研究成果涌现，其中非零色散位移光纤已经开始实际应用，色散补偿光纤、偏振保持光纤、掺铒光纤、数据光纤、塑料光纤等的技术都达到了生产水平。光传输设备和系统继 STM 系列 SDH 产品研制成功后，8*2.5Gbit/sSDH 小组分复用系统和波分复用网络管理系统也研制成功。

在数据通信方面，高速率、大容量数据通信产品的研发能力快速提高，如华为等企业已经具备提供完整的网络解决方案的能力。MPLS、GSR 方面的研究进展也十分明显。

（二）民族企业发展壮大通信业的高速发展造就了一批产业中坚企业，虽然摩托罗拉、西门子、诺基亚、朗讯等等跨国公司凭借先进的技术和在竞争中占据一定的优势，但一些勇于进取、积极创新的民族企业在激烈的市场竞争中脱颖而出，迅速发展壮大，成为产业的中坚力量。

在国内通信制造业市场上，各类产品的主要厂商如表 1 所示。其中巨龙、大唐、中兴、华为四大通信设备厂商已成为四大通信制造商，波导、中兴、大唐、中科健、厦华、TCL、东方通信、南京熊猫、青鸟华光、紫光、桑达、海尔、康佳、深圳特发等是我国沪深股市的上市公司或上市公司的母公司。

（三）产品结构向高技术调整近些年来，由于产业发展和技术进步迅速，通信制造业的产品结构变化十分明显，由技术水平低的产品向技术水平高的产品大幅调整。如模拟蜂窝通信设备和手机、集群移动通信设备、

模拟微波通信设备、模拟程控交换设备、电传打字机等等旧技术产品的产量大幅度下降，甚至停产；而符合数字化发展要求的新一代通信产品，如 GSM 数字蜂窝移动通信设备和手机、SDH 光纤通信设备、数字程控交换设备、数字微波通信设备、GPS 卫星通信设备等等产量大幅度增长。

移动通信设备和手机在移动通信运营业的带动下制造业逐步形成产业规模。2000 年国内 10 家手机生产商共生产自主品牌手机 371 万部，销售 326 万部，占市场 10% 的份额。4 家移动基站生产商共销售自主品牌基站 14.5 万信道，也占 10%。4 家移动通信交换机生产商共销售自主品牌移动交换机 585 万线，占 12%。

光纤通信产品是通信制造业的发展重点之一。光通信设备由光纤光缆、光传输设备和光终端器件及设备组成。我国光通信产品制造业已经比较完整，国内市场 80% 以上的光通信产品在国内生产，几种主要产品的工业总产值从 1995 年 60 亿元增长到 1999 年 150 亿元，年增长速度达 30%。光纤光缆方面，以武汉长飞为首的光纤企业仅 10 家左右，总体制棒能力较弱，国内光棒主要依靠进口；光缆厂商则超过 150 家，生产能力过剩。光传输设备中，自行研制的 155Mb/s、622Mb/s、2.5Gb/s 系统已批量投入使用，8*2.5Gb/sSDH 波分复用系统已经投入使用，10Gb/sSDH 时分复用系统已经研制成功。

我国程控交换机近 10 年取得了突破性的进展，产业化程度较高，国内市场 80% 以上是国有品牌，主要有深圳华为、中兴通信、上海贝尔和北京程控交换等四家企业的产品。2000 年全国程控交换机产量达 17337.8 万线，销售 17335.1 万线。目前，程控交换机市场产品已经开始供过于求。

我国接入网发展时间很短，1996 年才制定并颁布接入网规范和标准，但发展却很快。自行开发的窄带无源光网络及窄带固定无线接入系统已经开始使用，部分产品达到了国际先进水平，形成了以中兴通信、深圳华为、大唐电信、武汉邮科院、上海贝尔为代表的企业群。不过，宽带接入网技术相对落后，只有宽带有源光网络 IDLC 系统等少数产品投入使用。

数据通信设备在国内正逐渐兴起，接入服务器、IP 网关、路由器等产品已经形成一定的竞争力，如华为的接入服务器在 1999 年就占了国内市场 40% 的份额。

1997 年，国家空管委制定了《中国新航行系统建设规划》，开始研制新航行系统的通信管理系统、路由器、ADS 终端系统、VHF、HF 数据链等产品，航管系统设备制造成为通信制造业的一个新增长点。

(四) 市场竞争日益激烈近年来我国通信业一直保持着稳步快速增长，根据信息产业部发布的《信息产业“十五”计划纲要》，“十五”期间，信息产业仍将以 3 倍于国民经济的速度增长，2005 年通信业增加值在国内生产总值中的比重将超过 4.7%，电子制造业将超过 2.5%。我国国民经济保持着稳定的发展，2001 年，我国又顺利加入 WTO。在我国通信制造业市场上，蕴藏着巨大的发展机会。

与此同时，欧美经济严重下滑，国外电信业盈利大幅下降，世界各大通信制造业企业纷纷实施战略调整，寻求新的机会，中国很自然地成为他们的目标。最近，爱立信、阿尔卡特、摩托罗拉、诺基亚、西门子等跨国通信制造业巨头们都在加大在我国的投资和技术研发的力度。如摩托罗拉宣布在华投资将增加到 100 亿美元，增长近 200%；爱立信计划在五年内增加一倍在华投资，达到 50 亿美元；阿尔卡特则成功收购了上海贝尔，承诺取消所有对上海贝尔的技术开放限制；西门子在全力与大唐电信合作开发 TDS-CDMA。

国内各大制造商也在努力提高技术，加强管理，筹措资金，扩大经营，争夺市场，以期在未来竞争中占据有利地位。如最近中国联通开通 CDMA 网络，就有 18 家国内企业参与 CDMA 手机的竞争，而且基本上都采取了与日本、韩国或美国 CDMA 手机厂商合作的模式，拥有 3G 标准的大唐电信不久前也与荷兰飞利浦公司签定了合作协议。

种种现象显示，我国通信制造业的市场竞争将日益激烈，国内企业面临着前所未有的生存和发展压力。竞争将淘汰落后、不思进取的企业。能正对压力，主动转变，积极提高企业管理水平和技术水平，把握市场的企业将脱颖而出



二、通信行业校园招聘介绍

2.1 通信行业 校园招聘时间回顾

培训类教育公司 2015 年招聘工作主要从 10 月正式拉开序幕，参与 2015 年秋季校园招聘的公司有新东方、德邦教育、环球雅思、学而思、学大教育等。所有公司在次年 2 月开始陆续开展春季补招工作。

2.2 通信行业招聘职位

提供岗位市场营销、市场管理、通信技术维护、信息管理、应用支持管理、应用开发管理职业发展

(1) 市场营销、管理类工作职责制定各类营销策略和营销计划，协调并控制计划实施。

组织策划各项营销活动，并负责营销项目跟踪、分析、评估、数据报送等。

落实各项营销活动宣传计划，根据市场情况，及时调整。

了解客户需求，为客户提供个性化解决方案并付诸实施；受理客户投诉，提高用户满意度。

负责营业厅的日常管理和移动业务的推广。

专业要求市场营销、企业管理、经济管理、工商管理等相关专业。

(2) 通信技术维护类工作职责参与面向新一代通信技术的系统网络规划、开发、设计、运营支撑、优化等工作。负责通信系统和网络的日常维护管理，确保系统和网络运行正常，提高运行质量。负责收集并分析各种数据，提供相关解决方案等报告。

专业要求数据通信、移动通信、无线通信、传输通信（光电子技术）等相关专业。

(3) 计算机技术类工作职责参与面向新一代技术的产品规划、开发、运营支撑、优化等工作。负责产品开发的基础管理支撑工作。负责提供各类经营分析及决策的基础数据，负责建设、维护数据库、数据质量审查及监控，确保数据的有效性。

专业要求计算机运用与技术、计算机软、硬件开发等相关专业

招聘岗位	工作职责	需求专业
市场营销、管理类	制定各类营销策略和营销计划，协调并控制计划实施；组织策划各项营销活动；了解客户需求，为客户提供个性化解决方案并付诸实施。	市场营销、企业管理、经济管理、工商管理等相关专业。
通信技术维护类	参与面向新一代通信技术的系统网络规划、开发、设计、运营支撑、优化等工作；负责通信系统和网络的日常维护管理，确保系统和网络运行正常，提高运行质量。	数据通信、移动通信、无线通信、传输通信（光电子技术）等相关专业。
计算机技术类	参与面向新一代技术的产品规划、开发、运营支撑、优化等工作。负责产品开发的基础管理支撑工作。负责提供各类经营分析及决策的基础数据，负责建设、维护数据库。	计算机运用与技术、计算机软、硬件开发等相关专业



2.3 通信行业应届生薪资待遇

2.3.1 通信行业薪资水平

传统领域 VS 新兴领域

传统领域：在高科技行业中，我们称软件/系统集成和电信服务这样经历了较长发展时间，且较成熟稳定的领域为传统高科技领域。

新兴领域的兴起，中国网络业的复兴带动了 ISP(互联网接入服务)、ICP(互联网内容服务)、IDC(网络数据中心)的发展，并共同创造了 IT 行业耀眼的财富神话，我们统称其为新兴高科技领域。

传统领域薪资：将于去年持平和两年以前的互联网领域面临的问题类似，2005 年，以电信和软件行业为代表的传统高科技领域仍没有太多新概念和新业态的加入，加之行业较为成熟，业内企业对于不同工作内容的职位在薪酬给付方面已经形成了一定的共识，行业人才流动也相对理性，所以薪酬水平增长速度不是很快，在 2004 至 2005 年的净增长数值上变化不大，基本在 6%左右。如果 2006 年仍没有新的业务增长点，那么 2006 年的薪酬增长率将继续与 2005 年持平。

新兴领域薪资：SP 产品开发经理年薪 35 万和传统高科技相比，新兴高科技则呈现出截然相反的发展态势。互联网行业的全面复兴，“超级女生”等大型节目对 SP 业务持续增长的拉动，无不使得新兴领域迎来了真正的春天。以互联网行业为例，2005 年度该行业整体薪酬出现大幅增长，其中一般员工薪酬平均增长 8%，经理层员工薪酬增长超过 13%，决策层员工薪酬增长超过 19%。无线增值(SP)领域薪酬水平的暴涨更是新兴领域薪酬增长的亮点，高科技行业整体薪酬的上涨大概有 20%-30%来源于这个领域的拉动。原因在于，SP 是不折不扣的新兴领域，人才储备非常有限，人才争夺战自然十分激烈。拿 SP 产品开发经理来说，要负责产品的创意、研发、渠道、执行等环节，这个岗位的年薪要在 35 万元左右。

走势分析：新兴领域按照目前的增长态势还会在一段时期内保持，并且在经过一系列资源的重新组合和分配后，随着不同业态的进一步稳定，该行业还将有较大发展。铃声、高级市场调研员、高级网站设计师逐渐成为新的热门岗位。

通讯产品制造 VS IT

产品制造比起 2003 年到 2004 年，通讯产品行业薪酬的大幅上扬，2004 年到 2005 年的薪酬增长速度更趋于理性，大概在 12%左右，但仍是高科技所有细分领域中增长率最高的。手机研发类岗位薪资增长超行业 40% 通讯产品制造行业的薪酬增长更多是研发类岗位薪酬增长带动的，太和顾问的薪酬调查显示，整个手机行业研发序列的薪酬高出行业平均值达 40%之多，即使是部门普通研发人员的固定现金收入也比行业平均值高近 2.5 万元，而部门高管层的收入高出行业平均值 12 万元。内资厂商、外资厂商及手机 DesignHouse 间对研发人员的争夺直接导致该类人员薪酬飙升。

走势分析：通讯产品行业增长的空间依然很大，尤其在设计、制造领域会有一个突出的增长点。特别是未来 3 到 5 年 3G 的投入相应会带来人才的大需求量。如果人才供给比较少，企业就一定会用薪酬的血拼来换取人才，从而导致薪酬上升。

IT 类产品制造业：薪酬无法与手机业抗衡相对于风光无限的通讯产品制造领域，IT 类产品制造业无疑显出逊色。Mp3 由于技术含量低，利润较低；LCD 生产制造由于前期投入大成本较高，国内企业还处于建设成长期，故利润也不高；品牌电脑行业低层级员工数量多，薪酬水平不高。除现阶段稀缺的关键技术人员外，其从业人员的薪酬水平还无法与手机企业抗衡。

但 IC 产品研发制造行业却具有很大的发展潜力。众所周知，各种 IT 产品都离不开控制芯片，各电子产品都包含着成百上千个 IC 芯片和电子元器件。对于国内芯片和与器件企业的技术水平比起外国大企业还有很大差距，但其发展趋势和进步速度却是外国公司无法比拟的。

走势分析：随着技术的进步，需求的不断加大，我国的芯片企业将会有更大更快的发展，利润水平大幅的提升，员工的薪酬将会有全面大幅的提升。

整体扫描：

将有 10%的薪资增长总体来说，2006 年相比 2005 年，高科技企业的薪资仍会有一个明显的上扬，但是，将会是一种理性的增长，大概在 10%左右。在高科技行业中，太和顾问依然看好互联网行业、电信增值行业及通讯产品行业的薪资增长。另外随着 SP、窗体顶端、窗体底端、网络游戏等行业的兴起和成熟，互联网定会迅速发展。同时，互联网和 SP 位于 IT 产业链下游，它们的兴起也会为通讯产品厂商、电信服务商提供更广阔的市场空间，手机研发等序列还会持续高温。

2.3.2 通信行业薪资平均水平

中国移动

营业员 2224-10761

客户经理 4953-9307

话务员 1923-2297

客服 2834-9474

中国电信

工程师 5867-10488

职员 3327-8261

营业员 2532-6154

客户经理 4509-4412

中国联通

职员 3161-3256

工程师 4146-5363.

客户经理 4300-5238

通信工程师 4096 -10150

华为

软件工程师 7430-9689

研发工程师 10301.10765

工程师 10402-11814

硬件工程师 9062.9921

普天信息技术研究院

软件工程师 8017

研发工程师 7200

测试工程师 12074

软件开发工程师 6780

中兴通讯

软件工程师 5677-8315.

研发工程师 8777-9184

工程师 8214-9643

测试工程师 8323-9714

三、通信行业就业分析



3.1 通信行业人才需求

通讯类职位主要分为硬件和软件两大类。目前,由于国内不少通信通讯类制造型企业都处于初级发展阶段,尽管许多核心硬件的研发不需要国内企业来做,但大量的国内企业还是会涉及销售、生产和产品设计等多个领域,因而对人员的需求也较为广泛。目前,通讯专业的本科毕业生一般从事技术维护和技术开发方面的工作,研究生以及少量优秀本科毕业生主要进行一些研发工作;而中专至大专层次的一般从事的是销售和推广工作。相对来说,企业对通讯专业人才的要求普遍较高,一般要求本科以上学历、有行业工作经验。

3.2 通信行业证书

通信专业技术人员职业水平证书

2006年初,国家人事部和信息产业部共同推出“通信专业技术人员职业水平评价暂行规定和考试实施办法”,通信专业技术人员职业水平评价纳入全国专业技术人员职业资格证书制度。信息产业部负责制定考试科目、考试大纲和组织命题,建立考试试题库,实施考试考务等有关工作。

适合人群:从事通信工作的专业技术人员。

证书等级:分为初级、中级和高级三个级别层次。

考试内容:初级、中级职业水平考试均设《通信专业综合能力》和《通信专业实务》两科,高级职业水平实行考试与评审相结合的方式评价。其中,中级考试《通信专业实务》科目分为交换技术、传输与接入技术、终端与业务、互联网技术和设备环境5个专业类别,考生根据工作需要选择其一。

颁证部门:人事部与信息产业部联合颁发。

国家3G移动通信职业认证证书

国家信息产业部开发的第三代移动通信技术(3G)水平培训证书项目,该系列证书现已与全球相关认证实施互认。该认证主要针对移动通信领域的3G人员,由国家信息产业部通信行业职业技能鉴定中心主办。

适合人群:移动通信营运与制造企业、电信设计研究院的技术管理人员,维护、设计、开发人员,工程技术人员。

证书等级:助理工程师、工程师、高级工程师三个等级。

考试内容:3G业务和软件应用(多媒体业务和应用、MBMS、BCMCS等);3G网络结构和通信流程;3G室内覆盖(包括3G室内分布系统建设原则;3G室内分布系统容量、功率等规划);TD-SCDMA网络设备及测试;3G业务平台实例分析。

颁证部门:劳动和社会保障部、信息产业部联合颁发。

移动通信软件工程师(IC-MSP)认证证书

国家信息产业部、教育部与中国软件行业协会携手,共同启动移动通信紧缺人才培养工程的项目之一。该证书是国内首张面向3G和三网融合的“移动通信软件工程师(IC-MSP)”职业资格证书,于去年正式推出,由英泰移动通信学院负责实施培训与考试工作。

适合人群:业内从业人员,高等职业技术学校和高职高专学生。

证书等级:移动通信初级软件工程师、移动通信中级软件工程师和移动通信高级软件工程师。

考试内容:包括嵌入式软件开发技术、移动通信技术理论、移动增值业务的开发等,分为笔试与机考两种形式。

颁证部门:教育部教育管理信息中心、劳动和社会保障部职业技能鉴定中心、信产部通信行业职业技能鉴定指导中心以及中国软件行业协会联合颁发。



全国移动商务应用能力证书 (CMCP)

全国移动商务应用能力考试 (简称 CMCP) 项目由国有资产监督管理委员会和国家信息产业部推出并主管, 中国商业联合会商业职业技能鉴定指导中心负责实施具体考试工作。该项考试已纳入信息产业部全国信息化工程师考试体系, 将于今年 6 月开考。

适合人群: 从事移动商务工作或相关工作三年以上的人员均可报名。

证书等级: 助理移动商务师 (三级)、移动商务师 (二级)、高级移动商务师 (一级)。

考试内容: 移动商务理论与实务、项目管理理论与实务。考试合格者可获得《全国移动商务应用能力考试证书》和《全国信息化工程师证书》。

颁证部门: 中国商业联合会、信息产业部电子人才交流中心。

OSTA—C&G 通信工程职业资格证书

该证书是英国伦敦城市行业协会 (C&G) 根据世界通用的职业标准, 制定并实施的通信工程职业资格专项证书, 目前获得英国、英联邦、北美以及欧盟等 100 多个国家、地区和机构的承认。

适合人群: 通信行业的初级技术人员和有志投身通信行业的学员, 以及通信工程相关专业的中职学校在校生。

考试内容: 安全原理、数学、计算机技术应用、信息传送、简章通信工程、无线电原理等, 以及现场实际操作水平。

颁证部门: 中国劳动和社会保障部职业技能鉴定中心与英国伦敦城市行业协会。



四、通信行业零接触

4.1 中国移动江门财务管理笔试一二面详细面经

笔试：

笔试是在5月中旬。本人上午去笔试玛氏箭牌的财务管理，下午来面试中国移动的财务管理岗位。

上午休息不够，下午去到考场差点迟到。和我一起笔试的同学还发短信催我说：快开始了，你还不来？

所以大家无论笔试面试还是早点去，熟悉地理环境，考试前上了厕所什么的都比较好。

考试前记得带手表，计算机。了解好考试时间和题型。题型是行测，不是太难。

有些题目还类似小学奥数题，例如一个西瓜切三刀，最多可以切多少块。

数列什么的理科童鞋还是有优势（无奈本人都是文科生）

总结：看看行测题就OK了~

一面：

江门这次收到的通知都比较迟。我是6.5号面试的，6.3号晚上九点才收到通知。

其他地方都收到通知很久了。迟来的通知，让我误以为自己被BS了。

所以还是要看自己地区的童鞋什么时候收到通知。不要和其他地区比较，每个地区不一样。

面试的地点是粤海喜来登。面试人数很多，进电梯要排队进去。

再次提醒：面试早点过去，防止突发情况。

虽然通知是2点30分，但是面试大概是在2点45分左右。

大家都在一个酒店的房间里等待。工作人员告知：江门这边只有一二面，

二面完了就回去等通知吧。

本人是下午财务岗的第一个，也是第一个炮灰。

因为短信通知说要带两位简历。我一共带了四份简历，两份是移动官网下载的，两份是自己的简历。

温馨提示：进去前先把自已的简历资料整理好，进去敲门示好。

面试是2对1一男一女。主要是男的发问。自我介绍当然是必不可少的。

1、一面有涉及专业面试。我被问到的问题是：会计假设有什么？请描述。

好像其他面试者有问到其他专业问题，例如管理费用和财务费用的区别。

（都是基础会计的内容，不会太深入）

2、面试官主动要求看成绩单，个人感觉移动对成绩非常重视，会问你喜欢什么科目？

平时看什么书。在学校最喜欢听什么讲座。这个科目是讲什么的，涉及什么的。

3、会问到对面试岗位的忠诚度的问题，生源地，你确定会在江门工作吗？

你家里人是什么工作的？他们对你工作有什么看法和寄望吗？

4、你有什么兴趣爱好特长吗？平时课余活动都参加什么活动？

一面涉及的问题只要归纳为这三方面的内容。

同在等候室的面试市场岗位的面完一面就立刻可以知道自己能否去二面。

但是财务岗这里，面了四个人了，我才被通知说去21楼二面。

PS:好像专业不对口的劣势还是蛮大的。

二面:

二面也是一男一女面试官，两位面试官都有电脑，是一边看着电脑一边跟我们面试的。

从面试的过程中看到，他们电脑里面有我们的相关资料。所以面试前还是要回顾自己网申写了些什么。

他们电脑里还有我的笔试成绩，网申资料等。（我弱弱地说，我这么迟才收到通知，以为笔试被刷了，

面试官说，没有啊，笔试成绩挺好的啊。立刻汗一个）





温馨提示：二面的面试官感觉是级别蛮高的。人家问一个问题就可以知道你有没有说谎了。

一开始是普通话，后来跟面试官聊开了，就直接粤语了。还是觉得粤语面试比较舒服。

(之前一直在面外企要说英语，突然用回本土语言面试，感觉特舒服啊~~)

问的问题跟一面差不多(详见一面)。不过聊得相对比较深入一些。自我介绍还是必须有的。

谈话内容还是比较广泛的，估计是想考察我简历有没有掺水吧。

二面也稍微涉及了专业问题。如：你觉得财务管理的目标是什么？

不用因为他问专业问题而面试前紧张，因为我专业问题都答得不是太好，也PASS了。

问我有没有男朋友(本人女)，是否考虑出国，读研，想来实习还是想来当正式员工。

你知道移动是做什么的吗？为什么想在这里工作，你知道移动财务管理是做什么吗？

个人感觉就是想考察岗位忠诚度及对岗位的了解。

询问我学过的相关课程。兴趣爱好特长。

二面还问了我关于薪酬的看法。

面试官问我你知道财务管理岗位是做什么的吗？我说跟记账有关的。(PS:一定要做好工作，了解岗位啊)

他们说分四个的，一个是记账类的，一个是库存管理，一个是分析，一个是风险管理)

所以面试过程中，会问我对财务岗里面的分工岗位哪个最感兴趣。

我说风险管理，说原因BALALALA~~然后问我分析行不行，我说我做过相应的项目。

还问我管库存如何？我坦白说我没涉猎过相关的知识，不了解。。

一二面都看成绩单(非常重视成绩)，最后也是留下我的简历和成绩单。

最后提示一下：一二面最后都问我，有没有什么问题问他们。所以最好准备一些问题问问他们。

我问了他们实习时间会不会和我期末考试时间冲突，因为我也是7月中旬才考完试，他们就立刻打电话去问。

面试官人都很NICE。跟我详细介绍了移动及其岗位，还问我有没有师兄师姐在移动工作，

是想问我里面有人么？我还真不知道啊。。师兄师姐好像很多面试被刷了。。

之前看面经说移动有很多硕士去面，我这个小本就管这些了。。

面试完，面试官说，我没问题问了，不过你有问题想继续问我们的，还可以聊。

经验介绍完了。面试还是见到以前很多的高中同学，毕竟是自己的生源地。

祝各位好运~~



4.2 河北联通校园招聘会试、面试、笔试经验

楼主前一段时间一直在各大招聘网站上疯狂投简历，大都没有回信，在4月底的时候在中华英才网上看到联通有校园招聘就报了河北邢台的职位。可是等了很多天都没有消息，我也就忘了这件事，以为被刷了呢。没想到在5月10号的时候，收到了联通发来的会试通知，让16号去石家庄邮电职业技术学院报到，要求带上好几样材料。邮件上写的流程是先报到，报到的时候给准考证，有准考证才能参加后面的测评、面试、笔试。邮件上还说我只能报承德或张家口，楼主不解，打电话过去询问，联通工作人员说我的学校不好，只能报这两个地方，赤裸裸的学校歧视啊。不过我还是决定去试一下。这次招聘的所有人都是到所属地区的县里工作，职位叫产品销售及服务。

我就开始在网上找关于联通面试的经验，各省的都有，但说法不一。很盲目的准备了好几天，在15号下午上论坛，看到一个帖子，写的很详细，是去年冬天参加联通招聘的人写的。我觉得挺靠谱的。我参加的这次招聘是联通补招的。

我16号一大早坐上去石家庄的汽车，上午10点多到石家庄邮电职业技术学院。报到就是到指定的地方把他们要求的材料交了，领一张准考证就没事了。外面贴着整个流程：16号晚上参加测评，17号上午7:45再到这来看面试安排，17号晚上笔试。晚上的测评就是性格测试那类的，是机试，100个人在一个机房测试。测试的时候给每个人发了个小纸条，上面有网址和测评号。测评的时间为30分钟，全是选择题。选项都是：1完全

不符合、2 比较不符合、3 一般符合、4 比较符合、5 完全符合。这些题没有正确答案，按照自己的情况回答就行了。17 号一早又来到这所学校，面试安排已经张贴出来了，我找了半天才找到我被写到了哪张纸上。面试分为上午组和下午组。不知道他们是怎么分的面试，反证不是按准考证上的考号分的。我问了一个哥们他也是报的承德的，他被分在了上午，我却被分在了下午。下午一点进了候考室，联通人员给念了面试注意事项。一共分了 5 个考场，每个考场 5 人一组。我这组里的 5 个人都是邢台地区的，真是缘分啊，还有两个跟我情况一样，也因为学校不好只能报承德或张家口，结果我们三个都选了承德。那两个一个是硕士、一个是一本，他们都是报的自己想报的地方。面试是 5V5，5 个考官，一个计时员。提问的是主考官，看来都是联通内部的高级人物，因为领我们去面试的那个引导员一直小心翼翼的，看来联通的等级很分明啊。我们 5 个按序坐下，主考官开始问问题，一边有个在屏幕，问题也在大屏幕上显示，应该是从一个题库里找的题。第一个题是自我介绍，这也是必问的一个，大屏幕上要求说的内容：姓名、年龄、毕业学校、专业、籍贯、家庭成员情况。可以不按他们写的顺序说，进去之前带我们的那个引导员还跟我们说不要紧张，多说一些自己性格的优点，让考官记住我们，她还开玩笑说我们不用怕他们，因为他们也是 5 个人。这个问题是按顺序说的。第二个问题是为什么要报联通，觉得自己有什么优势和劣势。这个也是按顺序说的。第三个问题是大学里的寒暑假里有没有做过兼职，出于什么原因做这个，从中学到了什么。这个是谁想好了谁就说。第四个问题是情景题，大致是赵先生想给他的保姆买个手机，保姆 60 岁，对那也不熟悉，如果你是一个导购，你会怎么做。这个问题也是谁想好了谁就说。原定的是每组 25 分钟左右完，结果我们出来还不到 20 分钟。面完又没事，就一直等着晚上的笔试。笔试跟行测差不多，一共 85 道选择题，有 10 道英语题，5 道联通企业知识题剩下的就跟行测的题一样了。还有两道主观题，一个 5 分，一个 10 分。第一题是根据自己的专业结合实际说说报纸、杂志、广播、电视的优劣。第二题是给了一段材料，问“顾客永远是正确的”这句话对不对，并谈谈自己的看法。笔试从晚上 7:00 到 8:30。

我参加联通校园招聘的过程就是这样，之前看了很多的帖子，觉得联通招聘会根据不同的职位出题，我这这次报的职位是产品销售及服务。其他的帖子上还有提到技术类的，考的题跟我经历的不同。

写出自己的经验跟大家分享，赚点 rp。

4.3 电信之路——从笔试到体检

第一次发帖是电信的，第一次笔试是电信的，第一次群面是电信的，第一次终面是电信的，第一次体检是电信的，希望第一个 offer 也是电信的（等待的这一个月木有 offer？啊，我可不想呐）

10.16 一群女生华丽丽的跑到大学城中大去笔试，第一题数学题就不会做了，泪奔啊，然后发现后面几道数学题只会那么两道题啊，当时那个恨啊，没有好好地做行测题。做心理测试题，听了我家男人的话，不选模棱两可的答案，选肯定的答案。为了这个笔试，可是花了一天的时间啊，早上八点多起床，开了下电脑然后准备一下就十点半，几个女生就去饭堂吃完饭就往大学城赶路了，笔完试，赶回来饭堂已经六点多啦，天啊，笔个试就花了一天的时间了。

P.S:真的要多做行测题啊

10.19 13:00 一面，忘了是什么时候收到的通知，舍友早上去面的，她说很悲催。然后我就抱着悲催的心情去了，因为是几个女生一起去的所以路上也不无聊，等待的过程也不漫长。到了 12:50 时，有人就说要点名了，一点完名，一组人就轰轰烈烈的走向二楼，一进去就坐下，然后面试官就叫我们把名字编号什么的写在一张白纸上，写完就马上开始看题，看题期间还签了到（就是在一张纸上写名字电话笔试编号）。独立思考几分钟之后就个人介绍+论述，因为思路很乱就在中间的顺序进行了论述，因为我声音比较洪亮（同组的同班同学告诉我的），我一开口全部都盯着我，我就开始紧张了就有点语无伦次了，好不容易结束了这个环节就到了群 P 的时候，因为带了收表就争取到了 time controler 的角色（其实是我家男人在面试前一直怂恿我争取这个角色的，我家男人就是一群 P 经验者，没有败过群 P 的，这点我也很崇拜他）。期间，他们问了我的意见，我就 balabala 的说了，说完之后他们没有反驳我也没有同意我，就直接忽略我了！（对于这个我可是很生气啊，你们是什么意思嘛？难道是我的表达有问题？）之后，我没有什么独特的观点我就没怎么表现（因为真的会讲多错多，也因为那个 leader 实在不怎么的，我很不爽他，表达有问题，节奏也有问题），我只是在适当的时候提醒一下他们还

有几分钟什么的。最后，由我隔壁那个研究生女生做总结，她的总结实在不怎么的，因为她加了很多自己的观点，不过胜在她表达能力强。

出来之后和同组的同班同学讨论了很久，结论就是我两很平凡一定会被刷下来的。可是事实上，电信基本在一面都不漏人的，所以我们都收到了二面通知。

P.S:在群 P 中必须找到自己的位置，发挥自己的特长，说真的，如果你表达能力不够好，气场也不强，节奏也把握不好，劝你还是不要抢着当 leader,会得到全组人厌恶的。

10.26 9:15 二面，两男面试官，左边那位坐姿实在是很拽，右边那位就有亲和力多了，我的简历他们只看了最后那几行，也就是主修课程。自我介绍之后他们就只问了我专业不对口的问题，还说我报的岗位是做很基层的工作的（我就在心里 OS：大哥，难道一进去就能当管理层啊？），我就说我知道啊，然后又问了两个问题，具体忘了是什么问题，大概的意思就是我不适合这个岗位。

出来的时候我就觉得自己被鄙视了，肯定不能进三面的，因为面试官的态度实在是太恶劣了。面完电信就和同学赶去广商的中行招聘会了，去到已经十一点半了，十二点招聘会就结束了，排队排很久就只是交了简历，HR 就叫我回去网申（姐啊，我来这里可不是为了听你叫我回去网申的啊，穿高跟鞋都快痛死我了啊），之后就在广商吃了饭就赶回学校上课了，那个命苦啊！

虽然说不抱什么希望，但还是很希望能进到终面的，我整天就看着那个手机，电话一响就会很紧张，到了晚上九点多一点我洗完澡出来之后，习惯性的按了一下手机，发现有短信，一看，啊，我进了终面啊！我就马上给我男人打电话了，我家男人恭喜我之后就跟我说要好好准备这次的面试啊 balabala 的。挂了电话之后我去其他宿舍问了一下，原来只有我一个人收到终面通知啊。

10.27 15:45 三面

我去到现场才 15:00，我等到 15:30 才开始签到的，然后进去等，我一坐下就叫我的号了，吓死我了，我以为像二面的时候一样还要在内场外坐着等一下的，谁知道那个人直接就带着我进去内场啊，紧张死我了，我坐在那里等了两三分钟吧，面试官就叫我过去了，一男一女，我以为那个女的比较可怕，可是事实上那个女的很 nice 的全程对着我笑呐，相反那个男的板着一张脸很明显就是面了一天很累。自我介绍，因为怕被调剂到家乡我只好在自我介绍中说明自己报 DG 的原因（我男人在 DG 工作），介绍完了之后，男的就问我男朋友在哪个单位上班，然后问了我自我介绍中提到的组织的一个活动是怎样的，我 balabala 之后他就问了一个让我心酸的问题，“有奖学金吗？”“没有”啊，这是我的痛啊。然后他又问我报的是什么岗位，很明显他没有听清楚我的介绍，我在自我介绍中特意提到的。他问完之后，那女的就问我，你读财务的没有考会计证吗？你怎么不去银行工作啊？电信你都报了什么公司啊？有一个问题我回答的非常非常地糟糕啊，然后就完了，我出来的时候看了手机，15:44，老天啊，整个过程就十四分钟啊，从进去到出来。我出来就说完了，人家叫我去银行呐~~~~

P.S：我在等的时候，我前面的那个女生也就是刚面试完的那个女生，拿着包包走的时候，我看见她穿了一双米白色的坡跟的凉鞋，配正装真的好难看，同时，我看到男面试官一直瞄那女生的鞋子，同时紧邹眉啊，我想印象分没了吧。所以我走的时候虽然脚很痛，我还是尽量走得很漂亮。我说女生们啊，还是买双正式的高跟鞋吧，印象分也是很重要的。

抱着被鄙视的心情我果断决定去 DG 的招聘会，28 下午 15:00 左右，我都到了客运站了，我在公车上就收到明天也就是 29 号早上的体检通知，快高兴死我了，可是我又开始发愁了。一下车我就马上给我男人打电话，说这下子怎么办啊？难道不去招聘会了？我家男人就很冷静的叫我等一下，他找一下电信的 HR 的电信给我（他签过电信，最后毁约了），让我问一下能不能推迟一天去体检的，最后他发现他把那个电话删除了，然后让我打给一个在电信工作的师姐，打了好久她都不接（后来才知道原来他们轮岗完了在聚餐），最后我家男人去电信的网站找了一个 HR 的电话给我，我打过去，那个经理非常好说话，他说可以推迟一天，但是体检不能迟到。然后我就放心买车票去 DG 了。

10.30 7:30 到达医院，在昨天的体检表中找到自己的，就赶去体检了，首先签到然后就去抽血了，因为我实在是快饿晕了，幸好人还不多，然后其他项目都很顺利的，视力那里排了十五分钟吧，在胸透那里我排了半个小时啊，九点我就搞定出来了，回到学校都十点了。一下车我就收到电信的短信，说我未按照约定的 29 号去体检，让我 30.31 号去体检，让我珍惜机会。一看我就慌了，我以为我去体检的那天是 29 号啊，我又打给我男人，

问怎么回事，最后我男人让我转发原短信给他，最后他说没事的还教了我怎么回短信。

好啦，现在就是等 offer 了。（不过如果是算综合成绩的话，我拿到 offer 几率不大啊，我面试表现得很差啊）经历了这么多，我最想感谢的人是我男人，有什么事他比我还紧张，紧张之余还要帮我解决，无论最后是否收到 offer，我都必须珍惜这个男人呐。

祝福大家都能收到 offer 啊~~~~~

4.4 我的第一次面试——华为研发

面试时间：2012-6-18 上午

地点：华为上海研究所无线网络研究部

流程：一面，网测，二面

一周之前接到通知，可以到华为的招聘网站上注册简历，然后打印携带并于 6 月 18 号到金桥的华为上研所参加 openday 活动。通知要求愿意参加的同学提前给华为的 HR 打电话，在电话中，HR 会询问课题方向、项目经历以及未来想从事的方向，由于一直觉得自己准备不充分，因此一直磨叽到周四才填完简历，联系 HR。不巧的是几次电话都无人接听，包括座机和手机。后来 HR 给我回了电话，并没有电话面试我。我问了 HR openday 的安排，包括是否有面试以及活动结束的时间。由于活动要到下午才能结束，而学校在下午还有一个活动要我参加，因此我跟 HR 请求为我早点安排面试，HR 答应了我的请求并让我提前一小时到，为我安排面试，在这里要赞一下华为的 HR 和主管们，肯单独为我安排时间和面试，让我很感动。

周四下午将简历发给了华为的 HR，这个时候我们班的群里正在热烈的讨论这次招聘。到了周五，宿舍的哥们联系 HR 的时候发现名额已满，在此要提醒各位，这种要求预约的一定要早点联系，不要怕电话面试，找工作是一段漫长的旅程，迟早都要走，不如鼓足勇气，果断的踏上这条路。

周末粗略看了一下做过的项目，周一早上和一个在华为上班的大学同学一起搭公司的班车去了上研所。到了公司，才知道华为的财大气粗。华为的新园区只有一栋楼，但同时容纳了上研所一万多名员工，号称亚洲最大的单体楼。

HR 安排我 9 点到，我提前 40 分钟到达，参观了一下华为的餐厅，早餐还挺丰盛。到了 8 点 40 的时候我联系了 HR。HR 到楼下将我接到一个培训室，水没喝上两口，便有一个主管过来给我面试了。面试主要针对我简历上的内容，包括我的课题和几次项目经历，主管很和善，没有问细节的问题，主要问我在项目中参与的内容，课题介绍，课题的意义以及我课题中我遇到了什么难关以及如何攻克这些难关的。这时候我认识到这个部门主要看重的不是你懂多少东西，而是看你的思路以及你的表达能力。后来主管为我介绍了一下部门的情况，然后问我想做哪方面的工作，我提前没有想好，说的模棱两可，这时候主管的脸色明显不如刚才，心里不禁一凉。

HR 似乎也注意到了我的问题，在带我去做网测的时候又问了我同样的问题，我跟 HR 说，我还没想好，第一次参加工作面试，表现真是差呀。后来 HR 带我去了一个会议室，我并没有反应过来 HR 要让我做什么，一直等到 HR 帮我注册好信息，让我继续的时候我才知道是让我做性格测试。性格测试共 52 页，每页两组题，每组三个描述，从中选出最符合自己和最不符合自己的两项。我个人认为自己的性格缺点是犹豫，特别是在大的选择面前经常纠结。这个缺点在性格测试中也体现明显，我做题的时候 HR 两次过来看我是否做完，真汗。

性格测试结束后，又过来一位主管，没有介绍便直接开始发问，同样是问课题，问项目经历，这次只问了一个项目。然后就是聊家庭，问我是否愿意长待上海，我说工作要在上海找，是不是长待要看以后的收入情况，主管很和善的告诉我在华为工作，头三年可能不如外企，但三年之后肯定是同行业最高的。后来主管又问我所里师兄的就业情况，今年有多少同学毕业，我的业余爱好，英语能力。总之后面是一通闲聊，然后就结束了。后来 HR 就把我带到了 Firstlab，在那里见到了后面来面试的 XDJM。本以为还有三四轮，后来才知道我的面试已经结束，本来觉得时间还早，从华为出来的时候才发现已经快 12 点了，全程算下来有 3 个多小时呢。

这次面试总体来说不难，而我也很放松，面试间隙我还一直惦记着雷霆和热火的比赛，发挥也还算不错。回来的路上急忙手机上网，不停祈祷热火胜利，有心人天不负，热火真的赢了。回到所里匆匆吃了点东西，便赶去参加所里的颁奖活动，我下午的安排就是去领奖。哈哈，今天真是好事连连。



4.5 中兴综面结束，简单写下面经

我是武汉这边的.面的软研.是今天面完的综面,差不多已经可以拿 offer 了,最后面试官对我很满意,跟我说中兴 10 月 10 号左右就会发 offer 洽谈签约的事情

那些没有通知综面的同学,现在也不需要着急,中兴这几天都会叫人来综面的,今天只是综面的第一天而已

我初面是在 9 月 18 号周一.我本来是 8:30 面试里面的第一个,但是结果那天堵车,硬是拖到了 9 点半,不过还好,中兴对时间上不是很有要求,先来可以先面的.后来自然也可以后面.我的第一和第二志愿是售前和售后,第三面才是研发.但是中兴这次不招售前售后,所以我就被分到来面研发了.一面是两个搞软件的面试官,一个牛 x 点,是坐在椅子上,一个可能稍微差点,负责开门的.坐在床上.对于我来说,最怕的就是笔试和面技术面,因为这个一般都是考些基础问题,有些问题我要是没复习到,比如数据结构里面什么排序是稳定的啊,这种,我就打不出来.这里我采取的办法就是堆案例.我的简历上面有三个案例都是和开发相关的.加上我进去就主动大谈特谈我最熟悉的一个项目,讲得特别详细,看的出面试官也很满意,然后他们两个就详细的问我项目的问题.随后针对我另两个项目也提了问题.和项目相关的,我就答得很好,因为毕竟是自己花时间研究了嘛.所以提醒下和我一样不喜欢复习小知识点的同学,可以像我这样,多堆些项目上去,当然你一定要熟悉,不然他们问起来,你答不好,这就只能是负效果了,还不如等他们问基础的

二面又是两个面试官.综面不问技术,我主动谈到技术,他们也阻止我了.说明了二面不谈技术.让我说了自己为什么适合这个职位.哪些事是自己做的最满意的什么的这类大家面多了都懂的问题.当提到"我的第一和第二志愿是售前和售后,第三面才是研发"这个问题的时候,我巧妙的说,我是以前写得,现在没刷新,而且我以前面了销售,感觉不适合自己的.觉得还是研发适合我些.后面面试官看出我对路由交换比较感兴趣,主动说要去中兴南京研发中心,那边数通做的好.去那边可以做路由器交换机的开发和测试工作.说明他们统一收录了我们之后会根据每个人的情况进行方向的调整.那个更牛 B 点的人直接说,我要是想去南京数通,问题应该不大,说了差不多就能去.另外二面有个口语测试,其实不用特别在意,说不好可以不说.这个不是很重要.他们说也是为了和国际接轨,但是研发其实无所谓这个问题.差不多综面在和谐而友好的气氛中结束了.让我觉得我都不用问他们我这次的面试表现,因为我觉得这次肯定能拿下 offer 了.

这里也祝那些还没有等到综面通知的同学能顺利去综面,最后能顺利签下中兴 offer,据面试官说,中兴这次南京还有两个地方都需要很多人去,所以招人还是比较多的.大家不用太担心,倒是他们比较担心你们到时候 offer 了会不会去..呵呵



五、通信行业工作经历&感悟



5.1 关于电信两年的工作感悟

时光流转过五月，关于应届生的招聘，关于何去何从都已经尘埃落定。偶尔回来论坛转转，论坛里关于电信是是非非的讨论依旧很多。在电信工作已经两年，于是想写点东西供后人借鉴。

首先注明，本贴的观点来源于自我个人在电信工作的经历，难免有些偏颇，如果各位看官有什么不同的意见，可以留言讨论，但言语不要过激，谢谢。

一、关于国企的一点点看法

电信是一家国企单位，国企是在中国长期的历史文化经济背景下形成的，具有中国特色。国企在别人眼里，通常会带上某些色彩，如垄断。

电信是极其典型的国企，组织架构庞大，人数众多，许多东西都带有政治色彩，比如报表数据、任务等等。某些东西不是要看你完成得多好，但你必须去做，这就是政治。

有些人觉得国企垄断性很强，实际上作为运营商，竞争是非常激烈的。前阵子关于宽带垄断、价格昂贵炒得沸沸扬扬。实际上，几家运营商，为了抢夺市场份额，基本上打的是价格战，持续下去的结果，便是两败俱伤。按照经济学来说，应该是几家运营商坐下来，开个会，然后定一个卡特尔协议。但是这样的协议是非常不稳定的，表现在现实中就是，不断诋毁对手，清除对手的宣传单，继续价格战。商家付出了更大的营销成本，实际的收益很低，直接影响到员工的收入。

如今面对市场竞争，国企的竞争力是较为低下的，就如鲁迅笔下所形容的，如同从小康之家坠入了困顿的境地。所以国内的金融市场、电信市场，暂时是不可能向外开放的。国内竞争就出现几败俱伤的局面了，一旦外国相关企业进入，后果会更加糟糕。

二、关于行业的发展

原本想先谈谈个人在电信的发展的，毕竟这是大多数人关心的问题。在谈这个问题之前，必须先谈谈通讯行业的发展。

国际上来说，3G 发展在欧美、日本等国家发展是非常成熟了，特别是在苹果公司推出 iPhone、ipad 等产品后，通讯市场又走向一个新的高潮。手机智能系统方面也是不断抢夺市场。

国内方面，自从国内颁发 3G 牌照之后，国内通信行业就进行了重新洗牌。大家都知道，为了平衡各运营商的实力，国家对原先的运营商进行了重组合并，目前国内就三家运营商，中国移动、中国电信、中国联通。联通取得 WCDMA 的牌照，电信取得 CDMA2000 的牌照，移动取得了 TD-SCDMA 牌照。其中，TD-SCDMA 是我国自主研发的，由于其技术一直不成熟，这也是为什么我国在 2008 年底才姗姗来迟地颁发 3G 牌照，目前 TD-SCDMA 发展是非常有限的，移动还是靠 2G 来维持其龙头老大的地位，但是这种优势将慢慢消失。许多人用 iPhone，却用的移动的卡，这是最典型的农民用法，iPhone 就这样被糟蹋了。其实就网络本身而言，WCDMA 是最好的，但是由于联通基站数量较少，导致网络覆盖较差，CDMA2000 与 WCDMA 相比稍次，但是电信的网络覆盖较广，所以 3G 网络是非常良好的，业内在谈及 3G 的时候，都是直接忽视 TD-SCDMA 的。移动想跳过 3G 发展 4G，目前在深圳某些地区已经有试点，但是就投入产出本身而言，国家在建设 3G 网络的时候耗资几千亿，在没实现一定的收益之前，是不可能正式运营 4G 的。

关于有线宽带方面，国家之前出了个 686 号文件，主要是禁止移动搞有线宽带，但是移动一直凭借铁通的名义悄悄的搞，这在行业内部是不断争议的事情。但是今年 686 文件将到期，到时候宽带市场将更加激烈。目前电信的宽带市场份额主要是被联通抢占。

总体来说，通讯行业代表着世界生产力的发展，必然会出现一种高速发展的局面，就今年一季度来说，其增长率高于 GDP 的增长。这也代表着，国内通讯行业的竞争会越来越激烈。至于在这样的竞争形势下，像电信这样的国企是否能提高其竞争力，那就得让时间见证。但如前面所说，这种竞争，通常都是几败俱伤，直接影响到大家的收入。

三、关于个人的发展。

其实这是本文想谈的重点，也是各位应届生在考虑是否选择电信时，重点考虑的事情。在电信这种国企里面谈个人的发展，是相当的复杂的。

首先必须回到本文谈的第一点，电信是一个国企，在这里，你必须很好理解国企的政治性。电信里面有两种用工性质，一种是正式职工，一直是劳务工，做着同样的事情，但是待遇是天差地别的。就目前来说，正式职工主要由以前老职工和近年来由省公司统招进去的应届毕业生组成，劳务工是由一些裙带关系进去的，或多或少跟里面的某些领导或同事有关系，于是便招了进去。

电信的高层领导是任命聘期制的，有点类似我国人大政治委员的任职，一般而言，当高层变化时，下面相关的一些重要职位的任职也相应会有所变化。这都是最具有中国特色的。所以在电信的个人发展中，必须或多或少地跟领导要扯上点关系。要么一开始就和某位领导就有特别的关系，要么在工作的过程中，慢慢地和领导建立关系。于是这便有了一些饭局以及公关的活动。

电信主要分为前端部门和后端部门。身处不同的部门，发展的路线也不同，简单来说就是前后端这两种路线。首先前端部门就是主要和市场线挂钩的，主要是看业绩，如果你负责的相关业务业绩突出，再加上和领导关系，便可在竞聘时升岗，进而会调动到某些职位（注意：岗位和职位是不同的概念，电信里，岗位是跟待遇有关的，职位是你所担任的职务）。通常，如果和领导关系甚好，一旦出点小业绩，便有机会晋升，如果没有关系背景，那么就必须要出一些大业绩，让所有人都刮目相看那种。后端路线则是与技术相关，这个必须靠年限，这种东西必须慢慢积累沉淀，掌握了一定的技术和协调能力，慢慢到了别人很难替代你的时候，你便有了机会，前提是领导不讨厌你，对你有好感。这样说来，在前端部门的可替代性是很强的，一旦你做出了业绩，可能会升得很快，万一你无法突破，那将默默无闻。在当前激烈的竞争中，脱颖而出的会有，默默无闻的也不少。在后端，则更重要的是厚积薄发，可替代性很少。各有利弊。不管怎样，得先将岗位级别提上去，才能有当领导。如若当了领导，在不同的任期的领导面前，必须学会处世，不得损害或可能损害当前大领导的利益。

如是来说，电信里并没有像很多人所想得那样按资排辈，里面大把有能力的人年纪轻轻就当上了领导，或者在某些方面来说，为人处世更重要，他们只是顺应了形势，讨得领导欢心。而有些人，到了一定的岁数，却依然默默无闻，失去了斗志，然后终其一生。

四、关于工作运营。

首先市场竞争是激烈的，再者，在国企里面所谓的政治性，也就是关乎到面子问题，通常任务是很重的，不管前端后端，特别是前端，任务几乎是不可能达到的。每日对标任务，压力是很大的。

电信里面的运作，靠得是机制，是流程。原本按照管理本身而言，一种成熟的管理，靠得是一种制度，而不是人本身。也就是说，企业会按照一定的机制像机器一样运作。

按照这样的观点来看，电信已经实现了，否则没有任何一种方法可以支撑那么大一家公司。但是至于这样的机制是否完善，是否存在问题，那得从长计议。电信里面细分的话，部门众多。在处理事情时，通常都得走请示的形式去处理一些不在自己权力范围之内的事，但是所经部门，每个相关部门都会按照一定的文件要求来处理，特别是上面一些权力部门，根本不了解基层的情况，导致流程无法正常进行，大大影响了效率。通常身处客户经理，面对客户的种种问题，很多时候都是要走请示去解决，总是由于流程问题，无法及时解决，影响到客户的感知。

这种问题是所有大企业的通病，企业过于臃肿，导致生产效率低下。

五、过于电信的待遇。

电信的待遇，是按照岗位来算的，与文凭无关（新入职实习期除外），主要包括基本工作和绩效工资，基本工资是很低的，特别是扣除五险一金之后，所剩就几百块。公积金的水平，在一线城市个人和公司一起是1000左右。主要收入是看绩效工资，绩效工资是存在挤占的，首先各县级分公司排名挤占，各营销中心挤占，然后部门内挤占，因此相差有时还是比较大的。公司平时还有一些生活补贴，包括油费补贴、住房补贴、通讯补贴、购物卡等，这些补贴500至1000元不等。算下来到手的四五千左右（以一线城市九岗位标准测算）。

另外作为客户经理而言，做了业绩是有营销奖的，但是由于任务通常是无法完成的，所以在绩效工资方面是会扣一些的。也就是说，客户经理岗位，如果做得好，收入相对会再高一点，做得不好，收入相对少一点。

高的牛人，月薪过万那也是有可能的，但是那是少数。

前面说了，工资是跟岗位挂钩的，如果岗位没升上去，你的工资是不会有提升的，总体来说，电信的待遇算中等，只是随着时间过去，工资上升的幅度较小。

结语

人在社会便有了很多身不由己的事情，面对着工作的压力，有时候会想，自己当初的梦想究竟有多远，每天被一些琐碎的事情所羁绊，或许，人处于这样的境地，心情便浮躁了许多。

五月份，许多东西都尘埃落定，我正式跟新的客户经理进行了工作交接，回到后台客响部门，开始另一条路子的探索，身处客户经理职务的时候，主要是被客户的要求和公司内部流程这种矛盾，以及高不可攀的指标任务所折磨，时常觉得透不过气。

这或许是我一直向往自由的生活所至，也罢，生命自有它的去处。

5.2 给师弟师妹们说说我所认识的中国移动

看了网上太多的经验贴，但是感觉对运营商的比较少，作为一个在运营商待了2年多的我来说，希望能拿我的实际经历告诉一些和我同等水平的朋友一个真实客观的运营商，也希望能抛砖引玉，还原一个真实的移动。

首先说我吧：学习成绩：我是07届毕业的小本，学习成绩中等，属于那种不优秀也不是倒数的那种，英语勉强过了六级，计算机业就是个二级，证书好像就是这么多。

学校活动：在学校没有参加什么社团组织，更没有参加什么活动，每天就是窝在宿舍上网，偶尔去自习室待一会

个人性格：整体而言应该算是那种内向型的吧

个人就介绍这么多吧，和我有相似情况的同学可以接着看看

工作情况：

1、地点：我是在一个地市的市场部做一名小主管。现在很多省份招本科生一般只能到地市或者县公司。省会城市一般只招研究生，除非你有足够硬的关系。目前地市的研究生人数也在逐年增加，而且有指数级增长趋势，据我所知，这种情况在全国基本差不多。

2、岗位：移动公司进入地市一般岗位比较少，一是市场口，二是网络口。市场口主要就是客户经理，顾名思义就是出去跑客户，完任务。网络口就是在网络部，移动公司网络部还是比较舒服的，一般事情都给了第三方公司，网络部的人员一般就是做作管理，指挥一下，当然割接比较多，晚上加班因此也比较多，适合男同学。

3、薪资水平：移动公司的待遇没有大家想的那么好，在一般地市就是个中等水平吧。分地方3--5k不等，东部沿海城市高点，西部可能低点，但是差别不大，一般差别在福利上。移动的福利包括的就是过年、过节费和通信补助和车补了，没有多少钱，看到大家在网上说的的八月十五发多少多少的，我是汗颜，没有那么多，所以如果大家要进来移动，还是把心态放低，这样的话，可能会超出你的期望，否则你就可能是失望不断了。

4、升职机会：移动的升职机会应该还是比较少的，毕竟现在的部门经理都是30岁左右的人，年轻有为，一般3年之内升职的机会比较小，但是不排除例外，我们公司就有几个是3年之内升职的，但是我想大多数人和我一样，还是把心态放低比较好。但是没有升职机会不代表你就没有发展前途，移动虽然说摆脱不了论资排辈的束缚，但是比起其他国企好了很多，有能力的还是能在公司脱颖而出的，所以希望大家到了移动还是能积极工作，别抱有混日子的想法。

5、移动现状：目前大家也知道整合了，牌照也发了，竞争激烈了，确实，移动公司的辉煌日子确实已经走过了，学过市场的人都知道，我的判断是移动现在处于成熟期，增长率低，但是市场份额高。移动的增长率目前已经是位数了，这几天我们正在做明年的预算，经理都一致主导明年很可能出现负增长，当然负增长是不可能的，但是现实情况是增长确实很有限，竞争确实太激烈了，我们在今年大学迎新的时候就被联通的打了，环境比较恶劣。

再给大家纠正几个论坛上长久不衰的几个错误观念：

1、移动公司是用来养老的。首先这样的观点是不正确的，移动公司究竟还能否走到你的工龄结束，咱们暂

且不说，就单说目前的竞争情况，你进来养老，可能吗？不知道其他地方的，我们公司是 365 天，天天在竞赛。各种竞赛层出不穷，各种指标是泰山压顶，领导训斥是多如牛毛，数不胜数。在移动工作还是很累的，别指望进来养老，我们经理的话那就是：和媳妇谈了一年的恋爱，还比较陌生，原因是他们忙的就是每周末抽出时间来聚一聚。

2、移动公司太黑，没有关系进不来。移动作为全球最大的运营商，这几年确实太高调，惹得众多消费者都认为移动黑，移动有钱，进移动吧，好单位，移动整体来说还是个不错的单位，但是也别认为没有关系就进不来，我就是个例子。我作为一个农村人，压根就没有一丁点关系，还是很顺利的进来的，移动的招聘还是能招一大批无关系的人的，所以别对移动的招聘失望，内定是肯定有的，但是全部内定也是不可能的，希望有致力于到移动公司的人还是积极主动得投移动。

5.3 重庆移动 09 新人分享笔面试经验及薪酬福利

重庆移动的笔试很简单心理题 + 公务员行测类的题 + 移动企业文化的知识（2008 年的笔试题）笔试可以说是海选面试有三轮，第二轮大比例淘汰，淘汰 50% 以上其他的不用怎么准备

二面有小组讨论，总的来说靠平时积累，看点公务员的申论可能有帮助。面试时学历高的不一定占便宜（我自己得出的结论）

试用期半年试用期间本科 2100 研究生 2500 博士 3000 转正后本科大约 2800 左右（根据绩效有浮动）硕士按一定比例上调公司人力资源部有个专门加薪办法（我暂时不是分清楚）工资跟等级（本科生从 6 级开始干起，分公司市场部经理 9 或 10 级分公司总经理 12 级左右）

福利：1 话费：300（新员工）2 房子：公司租房子给新员工住 3 餐补一个月才 110 元 4 过节发 100 到 300 不等的购物卡（新世纪、重百），不会发现金，公司上市后有个《萨班斯法案》监督，所以比较规范不敢乱发。国庆节正式工的慰问金 2000 试用期 1000 夏天有高温补贴，不是现金都是发购物卡。过年有双绩效，或者说工资翻倍。 33

正式工一年 4-6 万（基层员工）主城区以及效益好的区县分公司年底奖金高一点。应届生要到大四毕业后（我是 7 月 3 日开始）才上班。

一年 4-6 万话费：300 房子：公司租房子给新员工住餐补一个月才 110 国庆正式工的慰问金 2000 试用期 1000 平时有高温补贴不是现金都是发购物卡（新世纪、重百）试用期半年本科 2100 研究生 2500 博士 3000 转正后本科 2800 左右硕士按一定比例上调公司人力资源部有个专门加薪办法

工作压力不是很大，但是都是从基层干起，如果分到区县而不是主城的话，甚至下到镇上。我们当时没有英语面试，不考口语。面试注意平时积累，移动公司面试这块都外包给人力资源公司（佐佑人力资源），面试官都是人精。他们会把对你的评价交给移动公司，那些评价会把你剖析的很彻底。

重庆移动一个月本科到手 $2100 - 330 = 1770$ 在县上花钱分省的，一个月可以剩下 1000 吧。每年的年终除了双工资还有其他奖金及购物卡，市场部的平时的工作说来话长，有经营分析组、渠道管理组、集团数据组、服务组、业务支撑组等，大的分公司还会有其他组。具体的包括搞促销活动、签订墙体广告，挖掘（把联通电信的用户挖过来）、渠道管理就是管营业厅。给新员工住的房子条件一般，水电气都有呵呵，我的运气比较好，宿舍三室一厅，有电视、空调、冰箱、洗衣机。基本上你想住多久就住多久，但是你如果有女朋友或者结婚后肯定不会住宿舍。

六、 通信行业 名企求职大礼包



6.1 中国移动



公司网站 <http://cmcc.dajie.com/>

公司简介

中国移动通信集团公司（简称“中国移动”）于 2000 年 4 月 20 日成立，注册资本 518 亿元人民币，资产规模超过万亿元人民币，拥有全球第一的网络和客户规模，成功服务 2010 年上海世博会和广州亚运会。

中国移动全资拥有中国移动（香港）集团有限公司，由其控股的中国移动有限公司（简称“上市公司”）在国内 31 个省（自治区、直辖市）和香港特别行政区设立全资子公司，并在香港和纽约上市。2011 年列《财富》杂志世界 500 强 87 位，品牌价值位列全球电信品牌前列，成为全球最具创新力企业 50 强。

中国移动主要经营移动话音、数据、IP 电话和多媒体业务，并具有计算机互联网国际联网单位经营权和国际出入口局业务经营权。除提供基本话音业务外，还提供传真、数据、IP 电话等多种增值业务，拥有“全球通”、“神州行”、“动感地带”等著名客户品牌。2008 年 5 月 23 日，中国铁通集团有限公司并入中国移动通信集团公司，成为其全资子公司，保持相对独立运营。



目前，中国移动的基站总数超过 60 万个，客户总数超过 6 亿户。中国移动连续六年在国资委考核中获得最高级别——A 级，并获国资委授予的“业绩优秀企业”称号。连续四年进入《金融时报》全球最强势品牌排名。上市公司连续四年入选道琼斯可持续发展指数，是中国内地唯一入选的企业。同时，中国移动积极投身社会公益事业，连续三年荣获慈善领域最高政府奖“中华慈善奖”。

6.2 中国联通

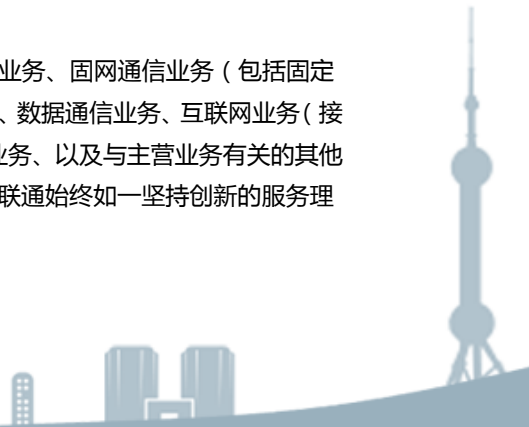


公司网站 <http://cu.dajie.com/>

公司简介



中国联通主要业务经营范围包括：GSM 移动通信业务、WCDMA 移动通信业务、固网通信业务（包括固定电话、宽带）国内国际长途电话业务（接入号 193）、批准范围的本地电话业务、数据通信业务、互联网业务（接入号 16500）、IP 电话业务（接入号 17910/17911）、卫星通信业务、电信增值业务、以及与主营业务有关的其他电信业务。中国联通于 2009 年 4 月 28 日推出全新的全业务品牌“沃”，承载了联通始终如一坚持创新的服务理念，为个人客户、家庭客户、集团客户提供全面支持。



2008年5月23日，中国联通分拆双网，其中CDMA网络并入中国电信，从2008年10月01日正式开始分拆，133和153号段正式并入中国电信，联通停止CDMA业务，保留GSM网络与中国网通组成新的联通集团。2008年10月1日，CDMA网络正式移交中国电信运营。

2008年10月15日，中国联通、中国网通集团公司正式合并，新增运营WCDMA 3G业务。WCDMA是当前世界上采用的国家及地区最广泛的，终端种类最丰富的一种3G标准。已有538个WCDMA运营商在246个国家和地区开通了WCDMA网络，3G商用市场份额超过80%，而WCDMA向下兼容的GSM网络已覆盖184个国家，遍布全球，WCDMA用户数已超过6亿。

2009年1月7日经国务院同意，中国联合通信有限公司与中国网络通信集团公司重组合并，新公司名称为中国联合网络通信集团有限公司，由国资委代表国务院对其履行出资人职责。

2012年4月新增3G用户291.8万户，累计3G用户达到5177.8万户，3G网络中联通增速最快，居行业第一，新增宽带用户58.5万户，累计达到5887万户。截止2012年4月底，中国联通各类用户总数达到3.64亿户。

6.3 中国电信



公司网站 <http://ct.dajie.com/>

公司简介

中国电信集团公司由中央管理，是经国务院授权投资的机构和控股公司的试点。注册资本1580亿元人民币。主要经营国内、国际各类固定电信网络设施，包括本地无线环路；基于电信网络的语音、数据、图像及多媒体通信与信息服务；进行国际电信业务对外结算，开拓海外通信市场；经营与通信及信息业务相关的系统集成、技术开发、技术服务、信息咨询、广告、出版、设备生产销售和进出口、设计施工等业务；并根据市场发展需要，经营国家批准或允许的其他业务。

2008年10月1日原中国联通CDMA的经营主体正式变更为中国电信。同年12月，在原中国联通133、153号段的基础上，中国电信新号段189正式启用。2011年1月1日，在天翼3G即将满两周岁之际，中国电信天翼3G180号段正式放号。2011年1月20日消息，继中国移动182号段放号后，中国电信已在各地营业厅启动了180号段的放号。2011年3月30日，电信CDMA用户数突破1亿户，中国电信成为全球最大的CDMA运营商。

2012年3月，中国电信CDMA用户增长350万户，其中3G用户增长240万户，总数达4355万户，3G用户连续九个月的单月净增数量超过200万。3G网络中联通增速最快，居行业第一。在固网方面，截至2012年3月底，中国电信本地电话用户数较上月减少32万户，缩水至不足1.69亿户。此外，宽带用户数较上月增加125万户，达到8040万户。

6.4 华为



公司网站 <http://huawei.dajie.com/>

公司简介

华为技术有限公司是一家生产销售通信设备的民营通信科技公司，总部位于中国广东省深圳市龙岗区坂田华为基地。华为的产品主要涉及通信网络中的交换网络、传输网络、无线及有线固定接入网络和数据通信网络及无线终端产品，为世界各地通信运营商及专业网络拥有者提供硬件设备、软件、服务和解决方案。华为了 1987 年在中国深圳正式注册成立，注册资本 2.1 万元。现任总裁为任正非，董事长为孙亚芳。

2007 年合同销售额 160 亿美元，其中海外销售额 115 亿美元，并且是当年中国国内电子行业营利和纳税第一。截至 2008 年底，华为在国际市场上覆盖 100 多个国家和地区，全球排名前 50 名的电信运营商中，已有 45 家使用华为的产品和服务。

华为的产品和解决方案已经应用于全球 140 多个国家 服务全球运营商 50 强中的 45 家及全球 1/3 的人口。

华为是全球领先的信息与通信解决方案供应商。华为技术有限公司的业务涵盖了移动、宽带、IP、光网络、电信增值业务和终端等领域，致力于提供全 IP 融合解决方案，使最终用户在任何时间、任何地点都可以通过任何终端享受一致的通信体验，丰富人们的沟通与生活。

6.5 中兴



公司网站 <http://zte.dajie.com/>

公司简介

中兴通讯是全球领先的综合通信解决方案提供商。公司通过为全球 140 多个国家和地区的电信运营商提供创新技术与产品解决方案，让全世界用户享有语音、数据、多媒体、无线宽带等全方位沟通。公司成立于 1985 年，在香港和深圳两地上市，是中国最大的通信设备上市公司。

中兴通讯拥有通信业界最完整的、端到端的产品线和融合解决方案，通过全系列的无线、有线、业务、终端产品和专业通信服务，灵活满足全球不同运营商的差异化需求以及快速创新的追求。2011 年，中兴通讯实现全年营业收入人民币 862.54 亿元，同比增长 23.39%，增速位居行业首位。其中，国际市场实现营收 467.58 亿元人民币，占整体营收 54.21%，同比增长 24%。中兴通讯系统设备已全面服务于全球高端市场的顶级运营商，智能终端增速强劲，已跃居全球第四大手机厂商。

中兴通讯坚持以持续技术创新为客户不断创造价值。公司在美国、法国、瑞典、印度、中国等地共设有 18 个全球研发机构，近 3 万名国内外研发人员专注于行业技术创新，2011 年中兴通讯 PCT 国际专利申请量跃居全球企业第一位，国内发明专利授权量与申请量也均列国内企业第一位。公司依托分布于全球的 107 个分支机构，

凭借不断增强的创新能力、突出的灵活定制能力、日趋完善的交付能力赢得全球客户的信任与合作。



中兴通讯为联合国全球契约组织成员，坚持在全球范围内贯彻可持续发展理念，实现社会、环境及利益相关者的和谐共生。我们运用通信技术帮助不同地区的人们享有平等的通信自由；我们将“创新、融合、绿色”理念贯穿到整个产品生命周期，以及研发、生产、物流、客户服务等全流程，为实现全球性降低能耗和二氧化碳排放不懈努力。我们还在全球范围内开展社区公益和救助行动，参加了印尼海啸、海地及汶川地震等重大自然灾害救助，并成立了中国规模最大的“关爱儿童专项基金”。

未来，中兴通讯将继续致力于引领全球通信产业的发展，应对全球通信领域更趋日新月异的挑战。

